

SĂPĂTURI ARHEOLOGICE LA MÎNDRIȘCA

(r. Adjud, reg. Bacău)

CONFORM planului de colaborare dintre Institutul de arheologie și Muzeul regional Bacău, între 12 iunie—11 iulie 1959 au fost efectuate săpături arheologice la Mîndrișca.

Satul Mîndrișca se află așezat pe terasa dreaptă a Siretului, la circa 3 km distanță de râu și este străbătut de șoseaua națională ce duce spre Bacău, la 3,5 km N de Sascut Tg.

Săpăturile au fost executate în partea de N—NE a satului pe Titelca Morăriei, o movilă desprinsă din terasa Siretului datorită eroziunii pirăului Valea Seacă¹ (fig. 1).



Fig. 1. Titelca Morăriei, vedere generală.

Pe Titelca Morăriei au fost săpate trei șanțuri avînd fiecare dimensiunile de $27 \times 1,50$ m și fiind orientate E—V la distanță de 0,50 m unul de altul. În săpătură s-au identificat două straturi de cultură: primul aparținînd neoliticului, iar al doilea, epocii bronzului (fig. 3). *Stratul de cultură neolitic (Mîndrișca I)* aparținînd fazei Precucuteni, are grosimea de circa 0,45 m și se prezintă ca un loess degradat, de culoare galbenă-murdară.

În șanțurile I și II s-a dat de resturile a două locuințe de suprafață, dezvelite numai în parte. Ținînd seama de observațiile făcute la locuința nr. 1, care a fost prinsă într-o

¹ În prezent continuă procesul de desprindere a unor loturi de terasă de restul terasei, de ex. la marginea de nord a Tg. Sascut și Titelca Mîndrișcăi. Primele cercetări pe teritoriul satului Mîndrișca au fost făcute în

anii 1950—1951 de membrii colectivului de la șanti-erul Poiana (v. R. Vulpe, în *SCI*, III, 1—2, 1952 p. 211 și A. Vulpe, în *Arheologia Moldovei*, I, p. 65, și urm.

măsură mai mare în săpătură (fig. 2), se poate presupune că forma era dreptunghiulară. Locuințele n-au avut platformă și pereții au fost construiți din nuiiele împletite lipite cu lut.

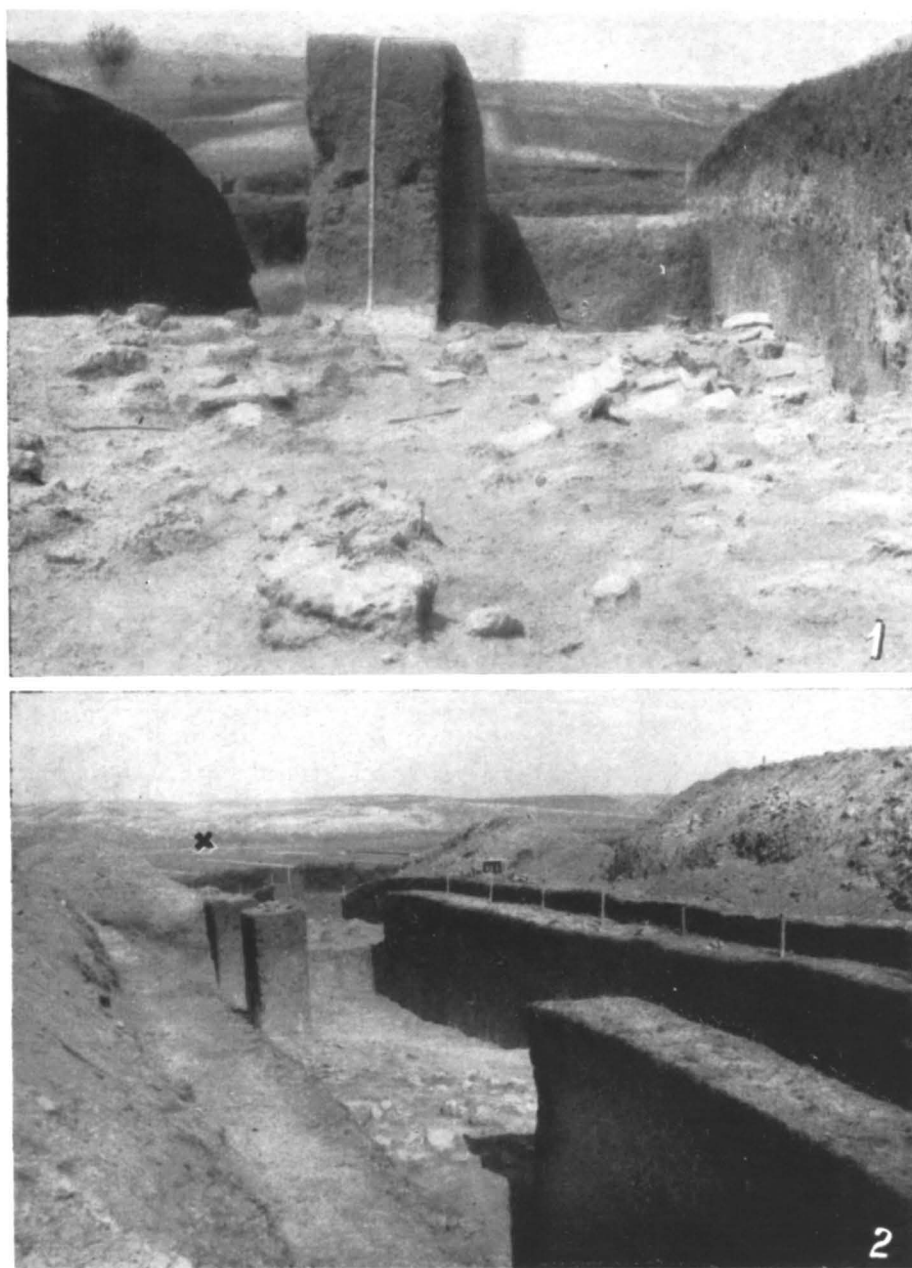


Fig. 2. — Aspecte din timpul săpăturii.

Din rîndul uneltelor un prim loc îl ocupă topoarele plate de piatră șlefuită, aproape toate trapezoidale (fig. 4/1—3). Lamele și răzuitoarele de silex sînt puține (fig. 4/5), în schimb s-a folosit pentru confecționarea acestor unelte gresia silicifiată care provine din zona șisturilor negre ale Carpaților Răsăriteni. S-au găsit: lame, așchii și un frumos nucleu. Dintre unelte mai amintim două mici împungătoare de os și o săpăligă de corn (fig. 4/6).

Materialul ceramic este destul de fragmentar. Se deosebesc fragmente ceramice de uz comun, cu și fără barbotină, alături de cioburi din pastă fină, bine arse. Formele

ce pot fi reconstituite se reduc la vase bitronconice, capace, vase cu picior și vase de provizii (chiupuri). Cea mai mare parte din ceramica fină este ornamentată în tehnica inciziei; ornamentul excizat este rar. Pe ceramica de uz comun, se întâlnește ornamentul făcut prin impresiune cu unghia (fig. 4/4). Plastica este documentată prin mai multe figurine fragmentare modelate din pastă fină arsă la cărămiziu.

Rîșnițele, pleava din chirpic și oasele de animale indică principalele ocupații ale neoliticilor de pe Titelca Morăriei: cultivarea plantelor și creșterea vitelor. Coarnele de cerb găsite arată că locuitorii așezării vîneau acest animal.

Ceramica neolitică din așezarea de la Mîndrișca permite datarea așezării neolitice de pe Titelca Morăriei în faza Precucuteni II de sfîrșit.

Al doilea strat de cultură aparține epocii bronzului, respectiv culturii Monteoru, și are două niveluri de locuire, notate de noi cu III a și III b (fig. 3).

Nivelul IIIa (inferior), a cărui grosime nu depășește 0,45 m, suprapune direct stratul de cultură precucutenian, pe care în mai multe locuri chiar îl deranjează. Marea cantitate de cenușă pe care o conține nivelul IIIa apare în profil ca o dungă cenușie deschisă (fig. 3). În schimb, nivelul IIIb se caracterizează printr-un strat de pămînt cenușiu-negricios, glomerular și conține o cantitate relativ mare de humus; grosimea lui este de 0,20 m.

Pietrele de riu care în nivelul IIIa apar numai sporadic, în nivelul IIIb sînt mai multe fără a constitui însă un nivel de pietre.

În săpătură s-a dat de resturile unei locuințe și s-au prins patru gropi. Locuința și trei gropi aparțin nivelului IIIa și numai o groapă nivelului IIIb.

Locuința, dezvelită numai în mică parte, a avut probabil forma dreptunghiulară și pereții construiți din nuiiele

lipite cu lut. Comparînd chirpicul de la locuințele precucuteniene cu cel de la locuința Monteoru (nivelul IIIa) se poate constata că pereții locuințelor neolitice erau mai groși,

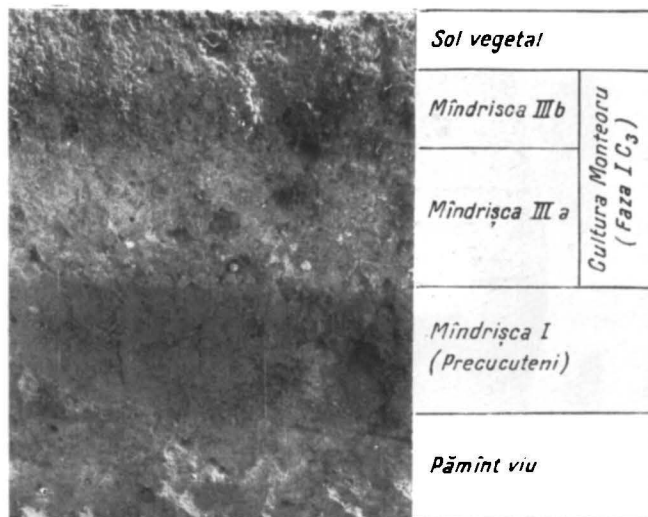


Fig. 3. - Porțiune din profilul săpăturii.

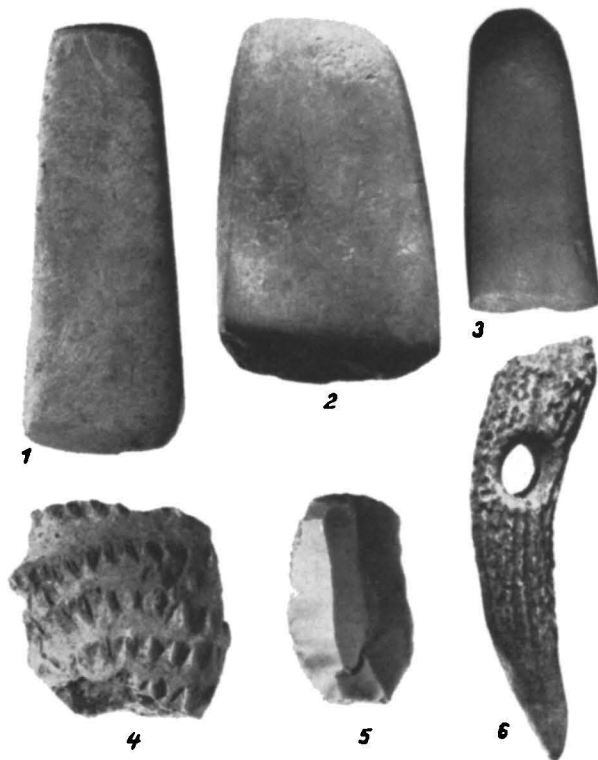


Fig. 4. - Ucele și un fragment ceramic din stratul de cultură Precucuteni II.

¹ Cunoscută și sub denumirea de faza Larga Jijia.

iar chirpicul din această epocă conține mai multă pleavă. Gropile de formă circulară cu fundul rotunjit sint aproape toate mici, diametrul lor oscilind între 0,80—0,95 m.

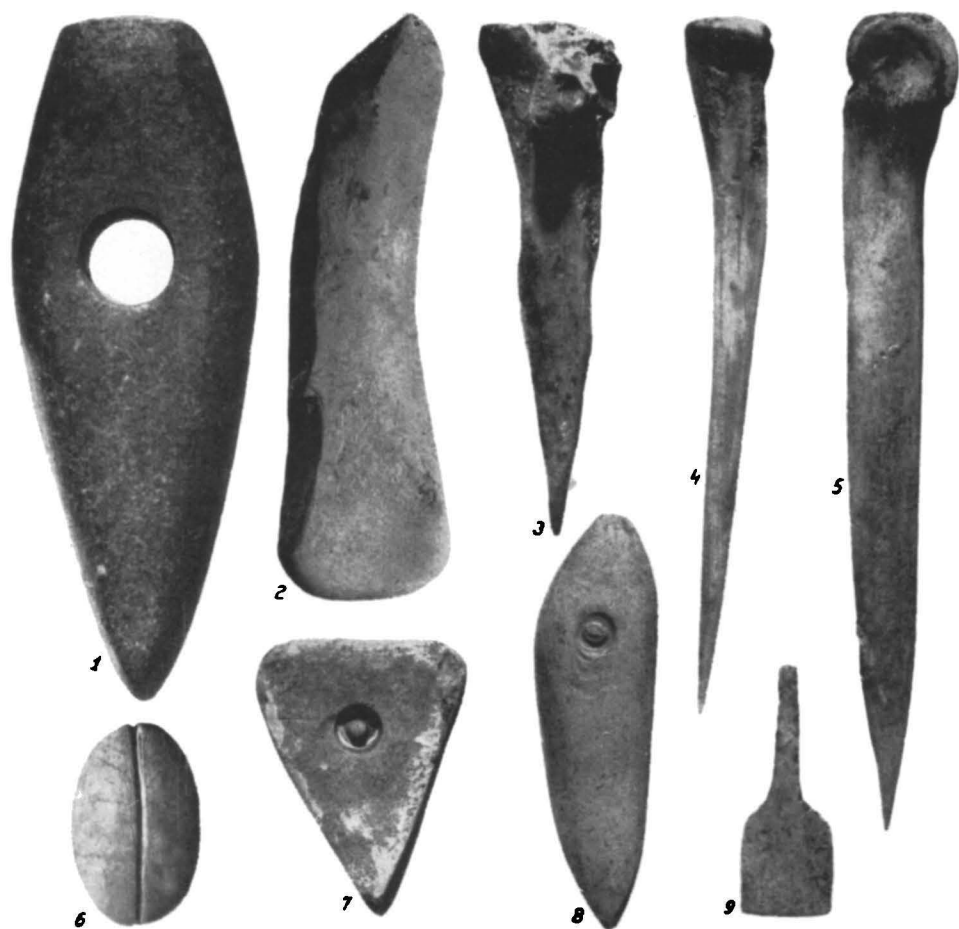


Fig. 5. Unelte și arme de piatră și os descoperite în stratul de cultură Monteoru.

Materialul arheologic din stratul de cultură Monteoru este mult mai abundent decît cel din stratul precucutenian.

Dintre unelte găsite remarcăm numărul relativ mare al pumnalelor de os, (fig. 5/3—5), unul din ele atinge lungimea de 23,5 cm (fig. 5/5), topoarele-ciocane din piatră șlefuită (fig. 5/1) și cuțitele curbe de piatră (fig. 5/2). Nu s-a găsit nici un obiect de bronz.

Ceramica din nivelurile IIIa și IIIb este destul de asemănătoare, totuși se pot face și unele deosebiri în ceea ce privește evoluția unor forme și elemente de ornament. În general ceramica se poate împărți în trei categorii: ceramică fină, ceramică grosolană cu exteriorul lustruit și ceramică grosolană cu exteriorul zgrunțuros. În prima categorie intră vasele mici și mijlocii, lucrate din pastă fină bine frământată și uniform arsă la cenușiu, negru-cenușiu, gălbui și uneori gălbui-roșiatic. Din categoria a II-a fac parte vasele cu peretele mai gros, lucrate din pastă mai grosolană, cu cioburi pisate și uneori chiar pietricele în compoziție, avînd însă suprafața lustruită. Sint arse, nu todeauna uniform, la gălbui-roșiatic sau cenușiu. Compoziția pastei la ceramica din categoria a treia se aseamănă oarecum cu a aceleia din categoria a doua, numai că fragmentele ceramice din ultima categorie nu au suprafața lustruită, ci zgrunțuroasă.

Materialul ceramic este destul de fragmentar. S-au găsit întregi și întregibile numai următoarele forme: vâsuțul cu două torți (« ceașca ») cu gîtul înalt (fig. 7/1) sau scund

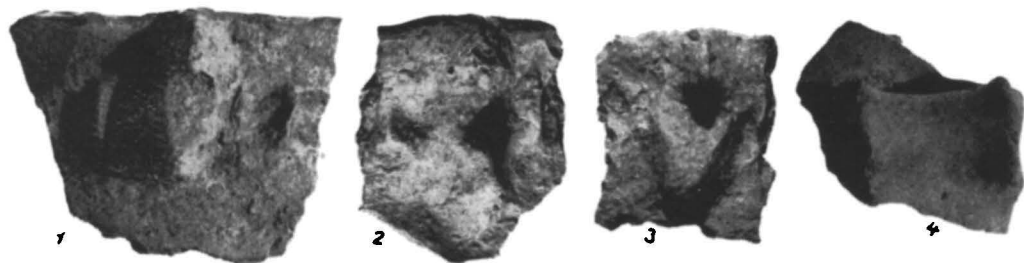


Fig. 6. – Fragmente ceramice din stratul de cultură Mindrișca II.

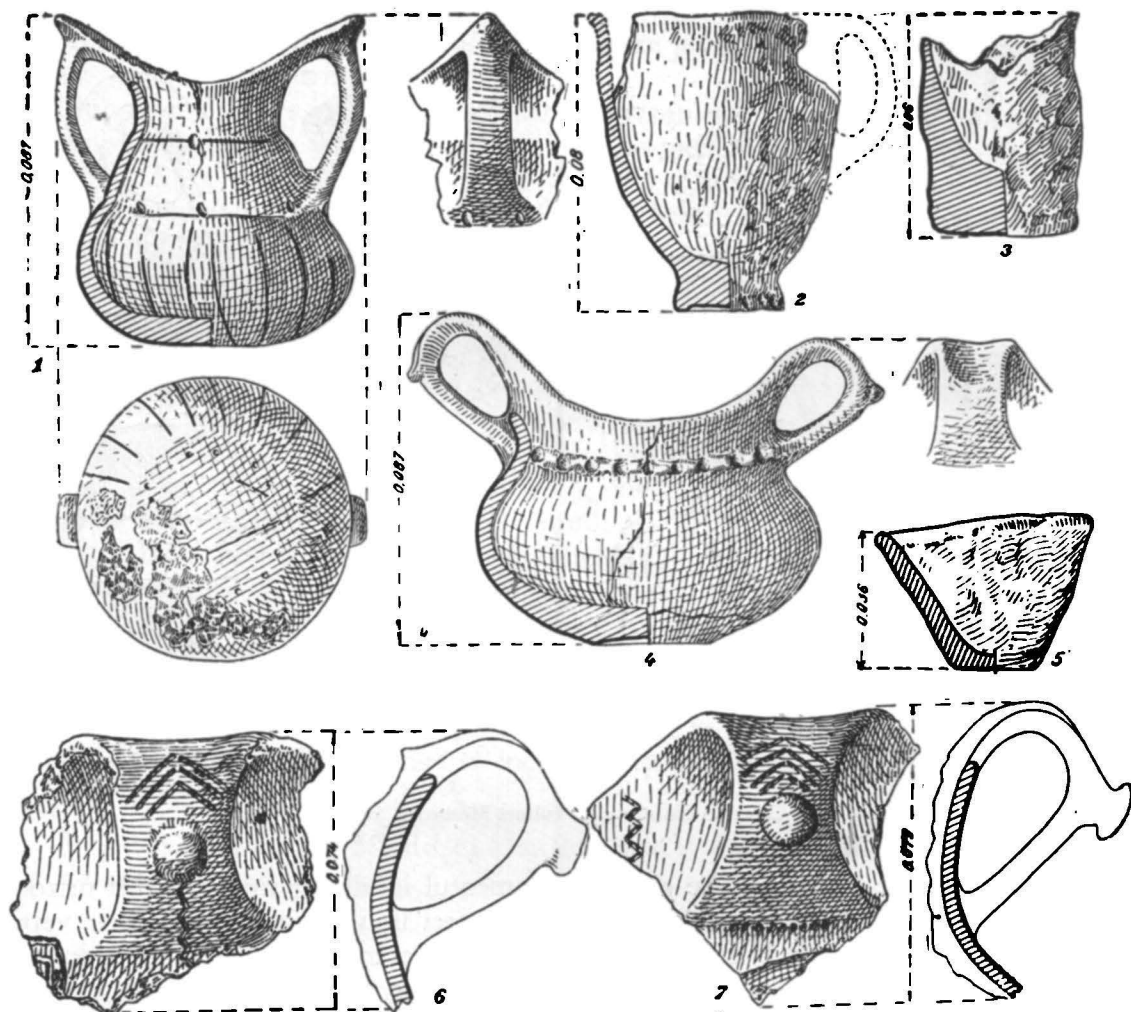


Fig. 7. Ceramică din stațiunea de la Mindrișca: 1, Mindrișca III a; 2–3, Mindrișca II; 4–7, Mindrișca III b.

avînd cîte o proeminență sau buton deasupra toartei; în nivelul IIIb s-au găsit și cîteva torți cu prag. Pe unele torți se poate urmări cum ia naștere pragul din proeminență. Strachina tronconică de mici dimensiuni (fig. 7/5). Fragmentele ceramice descoperite permit să mai reconstituim o serie de forme, ca de exemplu vasul cu gura în formă de pîlnie și torți tubulare, vasul-castron etc. Menționăm aici numărul redus al frag-

mentelor provenind din vase mari și frecvența formelor mici și mijlocii; s-au găsit și câteva vâsute-miniaturi întregi și fragmentare, de asemenea numeroase linguri de lut în stare fragmentară.

Dintre elementele principale de ornament, comune celor două niveluri de locuire întilnite pe ceramica fină, amintim: liniile în zigzag însoțite de cercuri concentrice; în

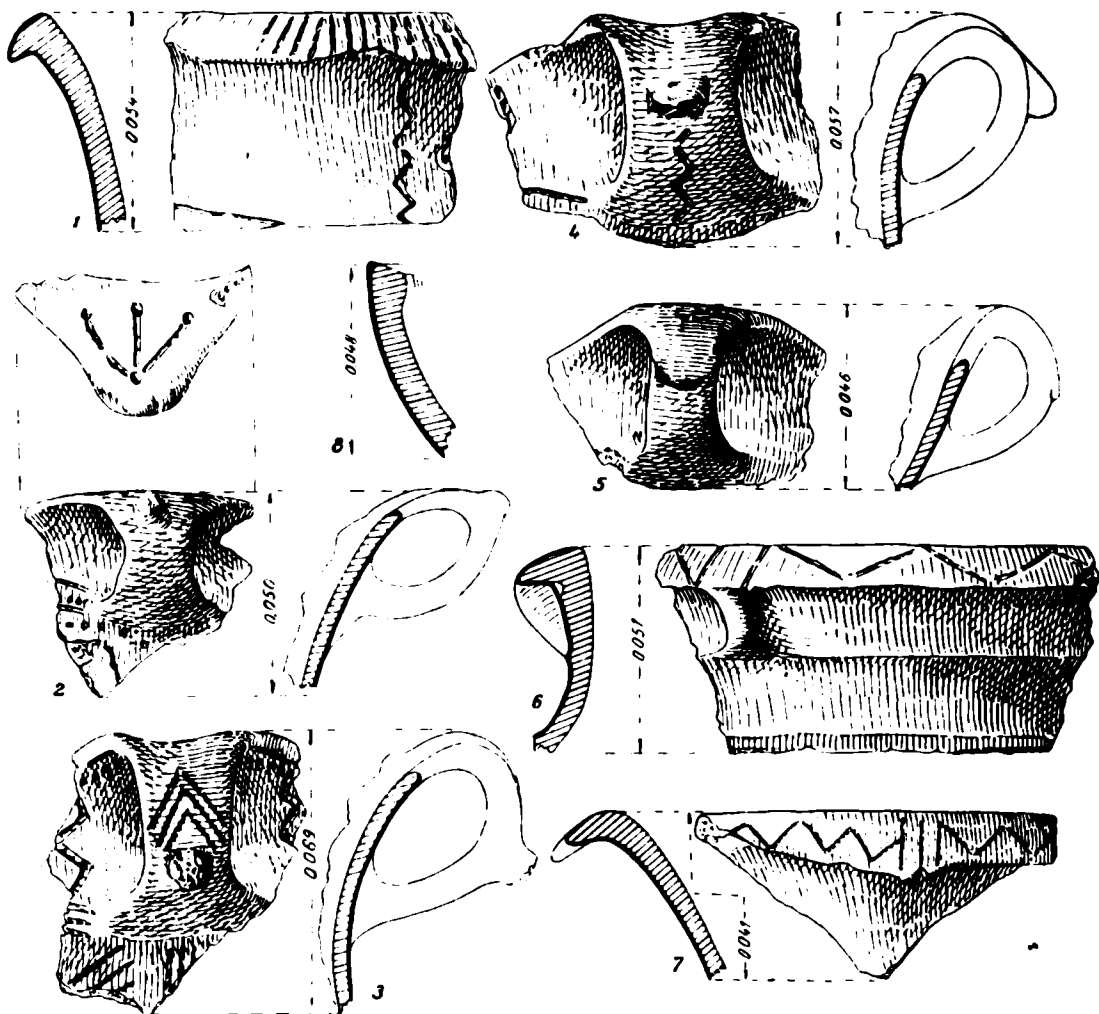


Fig. 8. — Ceramică din stratul de cultură Monteoru, nivel III b.

nivelul IIIa, pe unele fragmente, se găsește ornamentul în zigzag singur, șiruri orizontale de împunsături, mai puțin benzi din două sau trei linii orizontale sau chiar verticale, realizate prin împunsături succesive în incizie. Pe ceramica din categoria a doua și a treia se întâlnește des briul crestat sau alveolat (alveole foarte mici) și este frecvent obiceiul de a se cresta buza vasului. Unele vase aparținând primei și celei de-a doua categorii ceramice au fața superioară a buzei ornamentată cu împunsături succesive dispuse în unghi sau semicerc; crestarea buzei și ornamentarea feței superioare sînt întilnite și la același profil.

O serie de vase din categoria a doua și a treia au pe linia fundului cite un șir de alveole, iar altele mici proeminențe conice sau cilindrice aplatizate (ca niște pastile) dispuse pe corp.

Incizia simplă este rară și se observă în special la ornamentul în rețea romboidală.

Ornamentul de pe ceramica fină este executat aproape exclusiv în tehnica împunsăturilor succesive (Furchenstich). Acest sistem de ornamentare este caracteristic în etapa amintită numai triburilor Monteoru din Moldova, nu și celor din Muntenia. Prezența împunsăturilor succesive făcute cu un virf ascuțit (sistem întâlnit în cultura amforelor sferice) alături de acela al împunsăturilor făcute cu un «instrument» lat ne face să credem ca mai probabilă ipoteza după care triburile Monteoru din Moldova au «luat» acest sistem de ornamentare de la purtătorii culturii amforelor sferice de pe teritoriul Moldovei și nu din Transilvania.

Ceramica din categoria a doua și a treia prin tehnica de lucru, unele profiluri și ornament amintește de grupul Horodiștea-Foltești (Gorodsk-Usatovo).

Comparînd ceramica descoperită la Mîndrișca cu materialele de tip Monteoru, publicate pînă în prezent, reiese că nivelul IIIa poate fi datat la începutul fazei Monteoru Ic₃, iar nivelul IIIb, în faza Ic₃ mai tîrzie¹.

Avem astfel la Mîndrișca documentată pentru prima dată în Moldova suprapunerea a două niveluri Monteoru Ic₃.

Sub nivelul IIIa s-au găsit unele forme de vas întîlnite în complexul cultural Schneckenberg-Glina III, ne referim la vasul-pahar cu picior² (fig. 7/2), toarta în formă de mosor (fig. 6/4), paharul cilindric³ (fig. 7/3), și o serie de fragmente ceramice care prin pastă (deosebită de restul ceramicii de la Mîndrișca), tehnica de lucru, profil și ornament (fig. 6/1—3) amintesc de complexul Glina III-Schneckenberg, aparțin unui strat de cultură subțire (Mîndrișca II) bine precizat în campania din 1960 în partea de sud-vest a Titelcâi. Stratul de cultură Mîndrișca II este contemporan cu faza tîrzie a culturii Glina III-Schneckenberg, plasindu-se în timp între orizontul cultural Foltești II (documentat la Foltești-Ruptura) și etapa mai veche a fazei Monteoru Ic₃.

Pentru a vedea dacă resturile de locuire identificate pe Titelca Morăriei se găsesc și pe terasa din care s-a desprins Titelca, am săpat pe terasă un șanț cu dimensiunile de 25×1,50 m, constatînd numai existența a două niveluri de locuire Monteoru; unul aparținînd fazei Monteoru Ic₃ (nivel Mîndrișca IIIb) și altul fazei Monteoru Ic₂ (Mîndrișca IIIc), fază nedocumentată pe Titelcâ.

Rîșnițele și oasele de animale descoperite indică principalele ocupații ale purtătorilor culturii Monteoru de la Mîndrișca: agricultura și creșterea vitelor. Oasele de animale, relativ multe, provin de la animale de talie mică și mare, porcine și ovine sau caprine. Creșterea animalelor constituia o condiție propice și pentru dezvoltarea torsului și țesutului atestat în așezarea de tip Monteoru prin fusaiole și greutatea de lut piramidale. Colții de mistreț și coarnele de cerb arată că locuitorii așezării vinau aceste animale.

★

În cadrul șantierului Mîndrișca s-au efectuat și cîteva sondaje de informare și o serie de cercetări de suprafață.

SONDAJE

Primul sondaj a fost făcut tot pe terasa dreaptă a Siretului, la punctul numit Țin-tirim, unde cu ocazia unei cercetări de suprafață am găsit fragmente de oase umane scoase cu ocazia arării terenului cu tractorul⁴. Punctul se află tot pe teritoriul comunei Valea Seacă, respectiv satul Cucova, la circa 2 km nord de Titelca Morăriei.

¹ Pentru caracteristicile culturii Monteoru de început (fazele Ic₄ și Ic₃) a se vedea rapoartele preliminare de săpături de la Sărata Monteoru; v. Eugenia Zaharia și Alexandrina Alexandrescu, în *SCIV*, II, 1, 1951, p. 161—162; I. Nestor și colectivul, în *SCIV*, IV, 1—2, 1953, p. 75; I. Nestor și Eugenia Zaharia, în *SCIV*, VI, 3—4, 1955, p. 501 și 503.

² Vezi analogii la A. Prox, *Die Schneckenbergkultur*, Brașov, 1941, pl. XXII/5.

³ Gh. Bichir, *Săpăturile de salvare de la Cuculata*, în acest volum, p. 286, fig. 4/1.

⁴ Cercetarea de suprafață făcută împreună cu V. Căpitanu de la Muzeul regional Bacău.

Aici am trasat un șanț cu dimensiunile de $30 \times 1,50$ m, orientat S—SE 16 grade —N—NV 14 grade. În săpătură s-au prins parțial 33 morminte ale căror gropi dreptunghiulare se observau în profil și pe fundul șanțului. Deoarece sondajul nostru a fost numai de informare n-am făcut deschideri decît pentru două morminte pe care le-am și ridicat. Pentru restul mormintelor s-au luat notele respective și apoi au fost astupate la loc, urmînd ca cimitirul să fie cercetat într-o campanie viitoare în colaborare cu Centrul de antropologie.

Mormintele prinse în șanț și dezvelite ne-au permis să facem unele observații importante în legătură cu ritul funerar. Astfel toate scheletele erau orientate est-vest (cu mici variații mai spre nord sau mai spre sud), avînd capul la vest și picioarele spre est, conform ritului creștin, iar brațele așezate pe bazin sau pe piept. Observațiile stratigrafice (e vorba de suprapuneri) ne-au permis să stabilim că scheletele cu miinile pe bazin aparțin unei faze mai vechi de înmormîntare, decît acelea cu brațele pe piept. La cîteva din schelete, s-au păstrat și resturi de cosciug. Notăm lipsa obiectelor de inventar și faptul că majoritatea scheletelor descoperite sînt de oameni maturi. În mormintul nr. 1 aparținînd probabil unei fete (reprezentînd faza veche de înmormîntare) s-a găsit o monedă de argint perforată. Moneda a fost bătută în anul 1541, în timpul regelui Ferdinand I al Ungariei (1522—1564).

Ținînd seama de faptul că moneda este tocită și găurită (a fost purtată ca medalion) înseamnă că a trecut un timp relativ mare de la emiterea ei pînă la punerea în mormînt. Acest lucru ne face să presupunem că cimitirul nu poate fi datat mai devreme de a doua jumătate a sec. XVI și va fi continuat să existe și în sec. XVII, după cum arată mormintele din faza mai tîrzie, care au schelete cu miinile pe piept. Analogii pentru mormintele din faza mai veche găsim la Suceava, cimitirul de la Șipot datat în sec. XVI¹ și o parte din mormintele descoperite în cimitirul feudal de pe Dealul Fintînilor de la Traian, datat în a doua jumătate a sec. XVI². Mormintele din faza mai nouă, care conțin schelete cu miinile pe piept, își găsesc analogii în restul mormintelor din cimitirul feudal de la Traian³.

Numărul mare al mormintelor de la Țintirim (Cucova) poate constitui un indiciu cu privire la durata cimitirului.

Alte două sondaje au fost efectuate pe două promontorii, ale aceleiași terase a Siretului, la marginea Țirgului Sascut (sud de Mîndrișca), unde au fost identificate așezări aparținînd nivelului Mîndrișca III b (Monteoru Ic₃ tîrziu).

CERCETĂRI DE SUPRAFAȚĂ

Din cercetările de suprafață amintim numai pe acele de pe teritoriul com. Valea Seacă.

a) *La Tarbă*, pe teritoriul satului Cucova, fragmente ceramice de tip Monteoru și din sec. III.

b) *Puțul Poștei*, circa 2 km nord de Mîndrișca, fragmente ceramice neolitice (atipice) și de tip Monteoru.

¹ B. Mitrea, Gh. Diaconu, M. Matei, Al. Alexandrescu, N. Constantinescu, T. Martinovici, Corina Nicolescu și Șt. Olteanu, *Șantierul arheologic Suceava — Cetatea Neamț*, în *SCI*, VI, 3—4, 1955, p. 778—779.

² H. Dumitrescu, *Șantierul arheologic Traian*, în *SCI*, VI, 3—4, 1955, p. 471—472, v. și fig. 14/5 și 9.

³ *Ibidem*, fig. 14/1—4 și 7. Observațiile făcute la Mîndrișca ne permit să considerăm că și în cimitirul

feudal de la Traian au existat două faze de înmormîntare, cea mai veche fiind reprezentată de scheletele cu miinile pe bazin (fig. 14/5 și 9), dateabile, prin cele două monede, în sec. XVI, și faza mai nouă, ilustrată de scheletele cu miinile pe piept, care pot fi dateate în sec. XVII, contemporane probabil cu bordeiul feudal descoperit în anul 1958. V. Gh. Bichir, *Urme de locuire feudală la Traian—Zdmești*, în *Materiale*, IX (în curs de apariție).

c) *Titelca Mîndrișcăi și împrejurimi*, la marginea estică a satului, pe marginea drumului ce duce spre Rogoaze, fragmente ceramice de tip Precucuteni, Monteoru și sec. III.

d) *Duitori*, la S—SE de Mîndrișca, fragmente ceramice de tip Monteoru, La Tène și sec. IV.

e) *La « Punctul cu vii »*, circa 1,5 km sud de Duitori, fragmente ceramice cucuteniene (atipice) și chirpic.

Cercetările efectuate în 1959 la Mîndrișca au dat rezultate importante din punct de vedere științific, însă pentru adîncirea și completarea observațiilor făcute în 1959, este necesar ca săpăturile să continue.

GH. BICHIŢ şi EUG. DOGAN

АРХЕОЛОГИЧЕСКИЕ РАСКОПКИ В МЫНДРИШКЕ

РЕЗЮМЕ

Раскопки были произведены в сотрудничестве с районным музеем города Бакэу в Тителка Морэрий, расположенной к северо—северо-востоку от села. Удалось отождествить два культурных слоя: первый (Мындришка I) относится к неолиту (докукутенская II фаза), а второй — к бронзовой эпохе (культура Монтеору). В культурном слое Монтеору имеется два горизонта обитания (Мындришка III а и III б), хронологически относящихся к ранней фазе этой культуры (Монтеору I c₃).

В основе слоя Монтеору была найдена керамика, характерная для начала бронзовой эпохи в Молдове (рис. 6 и 7.2—3); культурный слой Мындришка II, к которому принадлежит эта керамика, был отождествлен в 1960 году.

Керамический материал типа Монтеору в Мындришке (Молдова) отличается от материала Сэрата Монтеору (и соответственно в Валахии, соответственной фазы) орнаментом, нанесенным при помощи последовательного прокола (furchenstich), и часто попадающимся материалом городско-усатовской традиции (Хородиште-Фолтешти).

На раскопках в Мындришке был произведен ряд шурфовок и поверхностных исследований, вскрывших стоянки неолитической эпохи, бронзового века, латэнского времени, относящиеся к III—IV вв.

В пункте Цинтирим, на территории села Кукова, было найдено феодальное кладбище, с двумя фазами погребения, датируемое XVI и XVII вв.

ОБЪЯСНЕНИЕ РИСУНКОВ

Рис. 1. — Тителка Морэрий, общий вид.

Рис. 2. — Виды во время раскопок.

Рис. 3. — Часть профиля раскопок.

Рис. 4. — Орудия и фрагмент керамики из слоя докукутенской культуры II.

Рис. 5. — Каменное и костяное оружие и орудия, найденные в слое культуры Монтеору.

Рис. 6. — Черепки керамики из слоя Мындришка II.

Рис. 7. — Керамика из Мындришка: 1: слой III а (культуры Монтеору); 2—3, Мындришка II; 4—7, слой III б (культуры Монтеору).

Рис. 8. — Керамика слоя культуры, Монтеору, слой III б.

FOUILLES ARCHÉOLOGIQUES DE MÎNDRIȘCA

RÉSUMÉ

Les fouilles faites, en collaboration avec le Musée Régional de Bacău, au lieu dit « Titelca Morăriei », situé au NNE du village, ont permis l'identification de deux couches de culture, appartenant: la première (Mîndrișca I) au néolithique, à savoir à la phase Précucuteni II, la seconde à la civilisation Monteoru, de l'âge du bronze. La couche Monteoru comprend deux niveaux d'habitation (Mîndrișca III а et III б), qui correspondent à une phase de début de cette civilisation (Monteoru I c₃).

A la base de la couche de civilisation Monteoru ont été découverts deux vases et quelques fragments céramiques qui appartiennent au début de l'époque du bronze de Moldovie (fig. 6 e 7, 2—3). La couche Mindrișca II à laquelle appartiennent ces matériaux a été identifiée en 1960.

La céramique de type Monteoru de Mindrișca se distingue de celle de Sărata Monteoru et, en général, de celle de la Valachie de la même phase, par son système d'ornementation à piqûres successives (Furchenstich), et par une proportion considérable de matériaux de tradition Gorodsk-Usatovo (Horodiștea-Foltești).

Le chantier de Mindrișca a, par ailleurs, étendu son activité à une série de sondages et de recherches de surface, qui lui ont permis d'identifier des établissements de l'époque néolithique, de l'âge du bronze, du La Tène et des III^e et IV^e siècles.

On a, enfin, découvert au lieu dit « Țintirim », sur le territoire du village de Cucova, un cimetière féodal dont les tombes ressortissent à deux phases distinctes, correspondant aux XVI^e et XVII^e siècles.

EXPLICATION DES FIGURES

- Fig. 1. — Titelca Morârici, vue générale.
Fig. 2. — Différents moments de la fouille.
Fig. 3. — Coupe d'une portion de la surface fouillée.
Fig. 4. — Outils et fragment céramique de la couche de civilisation Prăcucuteni II.
Fig. 5. — Outils et armes en pierre et en os découverts dans la couche Monteoru.
Fig. 6. — Fragments céramiques de la couche de Mindrișca II.
Fig. 7. — Céramique de Mindrișca: 1, niveau III a; (civilisation Monteoru); 2—3, couche Mindrișca II; 4—7, niveau III b (civilisation Monteoru).
Fig. 8. — Céramique de la couche de civilisation Monteoru, niveau III b.